

# 投資情報 ウィークリー

2019/03/25



## 大山日ノ丸証券株式会社

金融商品取引業者 中国財務局長（金商）第5号 加入協会 日本証券業協会

本レポート末尾の「投資にあたっての注意事項」をお読み下さい。

【留意事項】 この資料は投資判断の参考となる情報提供を目的としたものであり、投資勧誘を目的としたものではありません。銘柄の選択、投資に関する最終決定はご自身の判断でお願いいたします。本資料は信頼できると思われる情報に基づいて作成したものです。その正確性、完全性を保証したものではありません。本資料に示された意見や予測は、資料作成時点での当社の見通しであり今後予告なしに当社の判断で随時変更することがあります。また、本資料のコンテンツ及び体裁等も当社の判断で随時変更することがあります。

# 投資情報ウィークリー

2019年3月25日号  
調査情報部

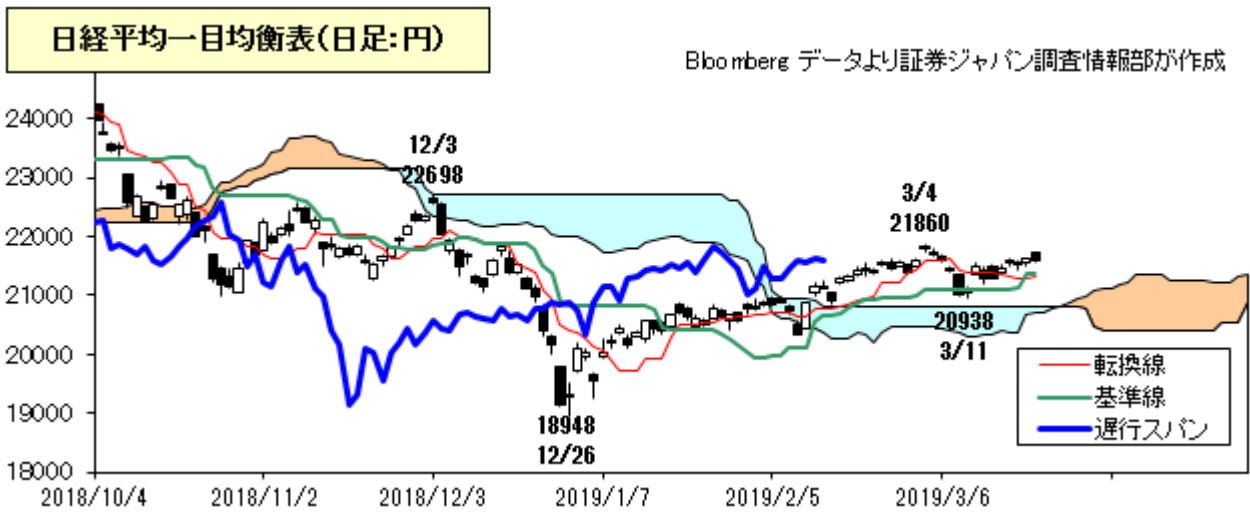
## 今週の見通し

先週の東京市場は、戻り歩調が続いた。新規手掛かり材料に乏しい中、戻り売り圧力や円高で上値を抑えられつつも、米国株式市場の堅調を背景にしっかりな展開となり、日経平均は約半月ぶりに 21700 円台に乗せる場面があった。半導体関連株が大幅高となったほか、個別材料株や新興市場銘柄も引き続き賑わった。米国市場は米中貿易交渉への期待と不安が交錯する中、FRB のハト派的姿勢や好調な経済指標を好感して概ねしっかりな展開となった。為替市場でドル円は、FOMC の結果を受けて米長期金利が低下したことから、ドル売りが進み、1ドル 110 円台半ばまで円高が進んだ。ユーロ円は英国の EU 離脱への警戒感が熾り、1 ユーロ 126 円前後でもみ合いとなった。

今週の東京市場は、しっかりな展開となろう。26 日が権利付最終日となるが、配当再投資などに伴う需給改善期待が高まり、権利配当落ち分を埋めて徐々に下値を切り上げる動きとなろう。また、IPO も多く、新興市場への物色の流れも継続しよう。米国市場は引き続き米中貿易交渉の行方や経済指標を睨みながら、高値圏でもみ合いとなろう。為替市場でドル円は、米長期金利動向を睨みながら、1ドル 111 円を挟んでもみ合いの動きとなろう。ユーロ円は英国の EU 離脱延期を受けて、一旦落ち着く動きとなり、1 ユーロ 126 円前後でもみ合いとなろう。

今週、国内では 29 日(金)に 2 月の労働力調査、鉱工業生産、住宅着工が発表される。一方、海外では 25 日(月)に 3 月の独 IFO 景況感指数、26 日(火)に 2 月の米住宅着工、3 月の米消費者景気信頼感指数、27 日(水)に 1 月の米貿易収支、10-12 月期の米経常収支、29 日に 2 月の米個人消費、新築住宅販売、31 日(日)に 3 月の中国製造業 PMI が発表される。

テクニカル面で日経平均は、下降中の 26 週線を回復し、一時週足一目均衡表の基準線に達した。一方、下値は上昇中の 5 日線と 25 日線がサポートとなっている。基準線(21713 円:22 日現在)を上回れば、3 月 4 日高値(21860 円)や 200 日線(21966 円:同)を目指す動きとなろう。一方、26 週線(21470 円:同)や 25 日線(21439 円:同)を下回ると、日足一目均衡表の基準線(21356 円:同)や転換線(21325 円:同)を試す動きとなろう。なお、28 日には抵抗帯のねじれが示現することから、トレンドの変化に注意したい。(大谷 正之)



【留意事項】この資料は投資判断の参考となる情報提供を目的としたものであり、投資勧誘を目的としたものではありません。銘柄の選択、投資に関する最終決定はご自身の判断をお願いします。本資料は信頼できると思われる情報に基づいて作成したものです。その正確性、完全性を保証したものではありません。本資料に示された意見や予測は、資料作成時点での当社の見通しであり今後予告なしに当社の判断で随時変更することがあります。また、本資料のコンテンツ及び体裁等も当社の判断で随時変更することがあります。



【留意事項】この資料は投資判断の参考となる情報提供を目的としたものであり、投資勧誘を目的としたものではありません。銘柄の選択、投資に関する最終決定はご自身の判断をお願いいたします。本資料は信頼できると思われる情報に基づいて作成したのですが、その正確性、完全性を保証したものではありません。本資料に示された意見や予測は、資料作成時点での当社の見通しであり今後予告なしに当社の判断で随時変更することがあります。また、本資料のコンテンツ及び体裁等も当社の判断で随時変更することがあります。

## 投資のヒント

### ☆東証1部時価総額500億円以上1000億円未満でテクニカル的に好位置にある主な銘柄群

日経平均の週足を見ると3月20日時点で26週移動平均線(以下MA)の上位を回復しているが、同MAの傾きは右下がりであり、上値が重い状態となっている。反面、個別銘柄では、中小型株を中心に日足・週足共にテクニカル的に好位置にある銘柄が多く存在している。取組良好な銘柄も散見され注目したい。(野坂 晃一)

表. 東証1部上場で時価総額500億円以上1000億円未満でテクニカル的に好位置にある主な銘柄群

コード	銘柄	株価(円)	予想PER (倍)	実績PBR (倍)	予想利回り (%)	予想経常利 益伸率(%)	信用倍率 (倍)	5日乖離率 (%)	25日乖離 率(%)	13週乖離 率(%)	26週乖離 率(%)
3186	ネクステージ	1181	22.8	4.57	0.33	31.4	0.86	5.18	14.68	8.42	11.93
8173	上新電	2704	12	0.84	1.55	8.7	0.56	4.76	13.68	13	3.32
6544	Jエレベータ	2365	85	27.14	0.5	41.9	-	7.47	11.39	24.27	26.04
4726	ソフバンテック	2358	29.1	3.29	0.63	4.2	1.3	6.03	10.66	18.46	10.33
7839	SHOEI	4580	26.3	4.79	1.87	-8.5	0.34	5.7	10.61	17.41	9.81
6532	ペイカレント	3625	20.3	3.47	1.51	-3.8	507.67	4.13	8.47	19.33	29.52
6240	ヤマシノーフ	768	31.2	2.98	0.78	29.9	0.87	6.25	8.1	13.96	4.37
7744	ノーリツ鋼機	2415	26.8	1.23	0.62	1.3	2.78	1.72	6.8	25.47	15.23
8818	京阪神ビル	981	14	0.81	2.34	1.1	1.3	2.25	5.64	8.89	11.61
5959	岡部	1025	11.8	0.9	2.73	10.7	11.59	2.21	5.55	11.94	7.37
4958	長谷川香料	1845	17.7	0.85	1.89	7	1	1.18	5.17	10.87	3.18
2353	日本駐車場	167	21.5	6.79	2.54	13.6	4.57	0.72	5.16	9.72	7.32
9792	ニチイ学館	1302	16.4	2.32	2.3	164.6	0.48	2.03	4.71	12.66	18.39
6454	マックス	1592	16.2	1.06	2.76	13.6	0.73	1.62	4.36	9.59	7.8
7226	極東開発	1550	10.2	0.7	2.45	-17.7	0.67	1.06	4.22	4.93	0.41
4848	フルキャスト	2334	19.1	7.03	1.62	31.1	11.26	2.48	4.12	16.44	11.34
6376	日機装	1281	11.6	1.19	1.56	8.8	1.5	1.65	3.69	19	11.13
5943	ノーリツ	1698	21.3	0.73	1.88	0.6	0.46	2.89	3.47	7.16	4.75
6951	日電子	1944	23.4	2.48	0.92	26.1	0.47	1.01	3.27	6.93	2.04
9743	丹青社	1311	16.7	2.32	3.05	5.4	6.74	3.01	3.17	11.57	12.51
4041	日曹達	2974	14	0.64	2.01	-2.2	1.78	2.21	3.13	5.23	3.06
3201	ニッケ	942	10.8	0.77	2.54	1.9	0.12	0.61	3.07	7.31	6.33
7611	ハイデ日高	2142	25.5	3.34	1.68	5.5	2.01	1.36	3.06	5.68	5.22
8803	平和不	2155	14.3	0.78	2.08	-7.1	0.26	0.23	2.56	8.69	9.68
8022	ミズノ	2633	12.8	0.71	1.89	-13.6	2.27	1.7	2.53	5.22	3.33
1961	三機工	1232	12.4	0.87	3.24	19.7	3.08	0.65	2.36	5.02	5.99
9692	シーイーシー	2349	23.4	2.83	1.44	2.8	2.95	0.97	2.18	13.1	4.64
6986	双葉電	1812	-	0.69	4.85	30.4	5.62	1.34	2.15	6.11	4.38
6929	日セラ	2888	26.6	1.53	1.73	0.9	0.67	0.73	2.04	10.42	6.75
5384	フジマイコン	2428	14.2	1.2	3.5	18.4	19.14	1.19	1.92	7.33	1.43
1379	ホク	1999	20.9	1.25	3	11.3	0.29	0.7	1.75	1.94	1.72
8155	三益半導	1519	13.1	0.82	1.97	21	2.48	2.3	1.64	9.06	4.96
6379	新興プラン	1231	11.8	1.23	3.41	10	1.45	3.46	1.64	4.29	8.84
2168	パナソニック	1551	37.9	2.24	0.9	26.7	1.83	0.28	1.4	12.44	12.09
7740	タムロン	2110	13.1	1.06	2.84	0.4	0.82	2.31	1.27	14.54	11.07
8923	トーセイ	1039	6.5	0.96	3.56	10.4	9.78	2.04	1.15	5.52	3.99
7239	タチエス	1631	20.8	0.6	1.47	-40.5	0.07	3.56	0.97	6.8	5.35
7613	シークス	1684	11.8	1.42	1.66	5.5	1.07	1.6	0.89	9.44	4.88
5715	古河機金	1464	12.8	0.72	3.41	-19.8	4.26	1.65	0.81	7.26	4.61
6080	M&Aキャピ	5410	31.7	5.83	-	23.5	3.35	0.93	0.67	11.62	10.05
3244	サムティ	1518	6.4	0.93	4.94	11.7	2.28	0.89	0.48	3.26	1.75
6996	ニチコン	1008	-	0.88	2.28	-8.6	3.15	2.43	0.45	9.23	9.39
6651	日東工	2235	21.5	1.07	1.78	22.7	0.32	1.37	0.39	8.09	12.89
6810	マクセルHD	1632	17.5	0.71	2.2	-30	1.5	0.56	0.23	4.29	3.96
4290	PI	1292	25.8	3.26	0.92	5.6	2.16	1.47	0.1	3.01	0.57

※指標は3/20時点、QUICKデータより証券ジャパン調査情報部作成

**【留意事項】** この資料は投資判断の参考となる情報提供を目的としたものであり、投資勧誘を目的としたものではありません。銘柄の選択、投資に関する最終決定はご自身の判断でお願いいたします。本資料は信頼できると思われる情報に基づいて作成したものでありますが、その正確性、完全性を保証したものではありません。本資料に示された意見や予測は、資料作成時点での当社の見直しであり今後予告なしに当社の判断で随時変更することがあります。また、本資料のコンテンツ及び体裁等も当社の判断で随時変更することがあります。

## HOYA(7741)

第3四半期(4~12月)業績は売上収益が前年同期比6.2%増の4243.3億円、税引き前利益が同15.5%増の1133.0億円と過去最高を更新。ライフケア事業は、ヘルスケア関連製品のメガネレンズが米国のパフォーマンス・オプティクス社買収効果などで増収となったほか、コンタクトレンズも「アイシティ」の新規出店、既存店強化が奏功し増収。メディカル関連製品は医療用内視鏡が新製品投入などにより欧米で堅調に推移したほか、白内障用眼内レンズも国内のほか、海外でも競争力の高い製品が伸び、増収。ライフケア事業のセグメント収益は前年同期比6.2%増収、17.5%増益と好調。また、情報・通信事業のエレクトロニクス関連製品は、HDD用ガラス基板が主力の2.5インチで減収となる一方、データセンター向けなどの3.5インチが伸びた。半導体用マスクブランクスはEUV(極端紫外線)露光用向けが研究開発需要を取り込み2倍以上の伸びとなったほか、FPD用フォトマスクも中国、台湾のスマホ向けを中心に好調。映像関連製品はデジカメ市場の縮小で減収となった。情報・通信事業のセグメント収益は同5.9%増収、14.7%増益。通期は、売上収益5640億円(前期比5.3%増)、税引前利益1470億円(同18.3%増)の計画。情報・通信事業では2020年上期稼働を目指して、3.5インチHDD基板の新工場をラオスに、EUVブランクスの新規ラインをシンガポールに立ち上げるほか、ヘルスケア事業ではベトナムにメガネレンズの新工場を建設、今年1月に買収手続きを完了したMid LabsやFritz Ruckとの眼内レンズ事業でのシナジー効果も期待される。

## ビジョン(9416)

海外渡航者や訪日外国人向けのWiFiルーターレンタルとWebマーケット支援が二本柱。クラウド上でSIMを管理する次世代型の通信技術搭載WiFiルーターが拡大しているほか、旅行会社や航空会社と連携したQRコード活用受付カウンター、多言語対応セルフレジ(店舗スマート化戦略)などが伸びている。さらに、ハイヤーシェアリングサービスなどにも展開している。18年12月期業績は売上高が前年比22.5%増の215.0億円、営業利益が同38.9%増の24.8億円となった。グローバルWiFi事業は海外出張や海外旅行の増加に加え、過去最多を記録した訪日外国人の伸びに支えられ、WiFiルーターのレンタルがリピート利用や新規ユーザーの獲得により順調に増加し、同30.0%の増収となった。増収に加え原価低減やオペレーションの改善でセグメント利益は同51.5%増と大幅な増益となった。また、情報通信サービス事業も主要顧客の獲得が順調に進んだことから、同9.4%増収、3.9%増益となった。続く19年12月期業績は売上高が前期比13.8%増の244.7億円、営業利益が同21.2%増の30.1億円の見通し。グローバルWiFi事業では、今後も増加が見込まれる内外渡航者向けのルーターレンタルサービスの利便性向上や新規ユーザー獲得によって、同15.3%増収、10.3%増益と見込む。また、情報通信サービス事業でも新設法人向けサービスの拡充によって、同3.4%増収、16.7%増益を予想している。さらに、AIやRPA、IoTを積極的に活用し、利益率の向上を図る計画だ。

## 住友重機械工業(6302)

第3四半期(4~12月)の受注高は産業機械とその他部門を除いて増加し、前年同期比10.5%増の6754.7億円。売上高は船舶とその他部門を除いて増加し、同16.5%増の6466.9億円、営業利益は建機、環境・プラントの好調がけん引し、同9.6%増の524.5億円。セグメント別の営業利益では海外向け油圧ショベルが好調だった建機が同47.8%増、環境・プラントは新規連結のSFW社(AFW社のCFBボイラ事業)の寄与により、同65.6%増となった。一方、新造船の市況低迷長期化で船舶の営業利益が4分の1に落ち込んだほか、機械コンポーネントも大型減速機の利益率低下で減益となった。通期計画は売上高8900億円(前期比12.5%増)、営業利益700億円(同0.1%増)で据え置かれているが、建設機械では油圧ショベルの好調に加え、建設用クレーンも北米市場で回復基調となっているほか、環境・プラントのエネルギー、水処理分野の堅調、産業機械では医療関連や鍛造プレス、運搬機械などの好調が寄与する見通し。通期計画に対する第3四半期の進捗率は売上高で72.6%(前年同期は70.1%)、営業利益で74.9%(同68.4%)と前年を上回っており、上振れ着地の可能性がある。

(大谷 正之)

## フィル・カンパニー(3267)

時間貸し駐車場の上部空間を活用した空中店舗「フィル・パーク」の企画、設計、開発、販売を手掛ける。駐車場オーナーは空中店舗を建設することで、時間貸し駐車場の収入を維持しつつも空中店舗の賃貸収入を得ることができ、実績表面利回り約20%の高い投資効率性を実現する。今期の業績予想は、売上高が前期比47.7%

**【留意事項】**この資料は投資判断の参考となる情報提供を目的としたものであり、投資勧誘を目的としたものではありません。銘柄の選択、投資に関する最終決定はご自身の判断をお願いします。本資料は信頼できると思われる情報に基づいて作成したものです。その正確性、完全性を保証したものではありません。本資料に示された意見や予測は、資料作成時点での当社の見通しであり今後予告なしに当社の判断で随時変更することがあります。また、本資料のコンテンツ及び体裁等も当社の判断で随時変更することがあります。

## 今週の参考銘柄

増の70.0億円、営業利益が前期比64.8%増の10.5億円。請負受注スキームの高水準の受注残高や開発販売スキームでの旺盛な需要を背景に引き続き高い売上高の伸びが予想される。利益面では、従業員数を前期末比20名から30名増の60名から70名にまで増やす方針で、人件費の上昇が予想されているものの、売上高の伸びで吸収する見通し。なお、2019年11月期通期の業績予想は、開発案件の進捗状況などから下期偏重の業績予想。不動産業界では、投資用アパート向け不正融資の影響で金融機関の融資縮小の影響が出ているが、商業施設としての空中店舗開発を手掛ける同社に対しては金融機関からの紹介件数が増えており、旺盛な需要を背景に同社の業績拡大傾向は今後も続いていくものと思われる。また、いちごグループとの資本業務提携では、既に6件の土地購入契約を締結しているほか、2018年10月には中規模案件の開発を目的に合弁会社Trophyを設立しており、今後の開発スピードの加速や規模の拡大が期待されるものと思われる。

### シルバーライフ(9262)

第2四半期(上期)の業績は、売上高が前年同期比23.1%増の37.9億円、営業利益が前年同期比61.6%増の4.3億円。販売区分別の売上高では、主力のFC加盟店向けの売上高は、既存店売上が好調に推移したことに加え、昨年出店した店舗の売上の伸びが寄与し、前年同期比18.0%増の27.2億円。OEM売上高は、2018年10月より全国通販が新規OEM販売先に加わり、前年同期比47.6%増の4.2億円。高齢者施設等向けの売上高は、利益率の低かった1食単位の端数パックの販売を2018年10月から廃止したことに伴い、第2四半期の売上が第1四半期比で減少に転じ、前年同期比32.4%増の6.4億円に留まった。利益面では、高齢者施設等向けの端数パックの廃止に伴い、空きスペースに3台目の自動包装機を設置することが可能となり、労働時間の短縮などの生産性の向上に繋がったことから、売上総利益率が28.3%にまで上昇。また、自動包装機の増設により生産能力が約1.8倍にまで拡大、夏ごろに予想されていた第1工場の生産限界を3年程度伸ばすことが可能となり、工場の自動化に向けた設計の変更や建設資材の高騰により延期となっている第2工場の稼働の遅れをカバーできるようになった。4月からの原材料価格上昇の影響が不透明なことから通期の業績予想は据え置いたものの、上期までの進捗率は売上高で49.1%、営業利益で63.1%、自動包装機の増設などで生産性も向上しており、保守的にみえる。

(下田 広輝)

### 日立(6501)

4月以降に公表される予定の新しい中期経営計画(19年度~21年度)に期待。上場子会社の再編問題、今後の原子力事業のあり方(英国原子力発電所建設プロジェクト凍結を既に決めている)、南アフリカ火力プロジェクトへの対応、「ルマーダ」によるデジタル事業を始めとした成長戦略、ROE、ROAなどの数値目標などがどう示されるかに注目する。なお、21日の日本経済新聞朝刊によると、東原社長はROAを現在の5%から7%まで引き上げたいとしている。

### 太陽誘電(6976)

第3四半期(10~12月)の営業利益は前年同期比68.8%増の118億円と想定を上回った。中華圏のスマホ向けが減少したものの、自動車及び産業向け(通信基地局、サーバーなど)の比率を高めてきた戦略が奏功し、コンデンサの販売価格引き上げ効果やミックス改善なども寄与した。通期業績計画(営業利益300億円)は据え置いている。第3四半期後半からスマホ向けを中心に受注が減速しているようだが、受注残高は545億円と前期までと比較すると依然高水準にある点を評価したい。今後は5Gの基地局向け、車載向けの成長が期待される点に注目する。

### レーザーテック(6920)

Bloombergは今月12日に、同社の岡林社長は新製品のEUVL(極端紫外線リソグラフィ)マスクブランクス検査装置(市場シェアは現在100%)が今期末までに4台の受注が見込めそうと報じた。1台当たり約40億円、製造には約2年かかり、売上計上は来期以降とのこと。今後もEUVLの開発投資の積極化が期待され、受注動向に注目したい。なお、今期の売上高は280億円、営業利益は65億円、受注高は390億円を予想している。

(増田 克実)

**【留意事項】**この資料は投資判断の参考となる情報提供を目的としたものであり、投資勧誘を目的としたものではありません。銘柄の選択、投資に関する最終決定はご自身の判断でお願いいたします。本資料は信頼できるとされる情報に基づいて作成したものです。その正確性、完全性を保証したものではありません。本資料に示された意見や予測は、資料作成時点での当社の見通しであり今後予告なしに当社の判断で随時変更することがあります。また、本資料のコンテンツ及び体裁等も当社の判断で随時変更することがあります。

<国内スケジュール>

3月25日(月)

1月全産業活動指数(13:30、経産省)  
3カ月予報(気象庁)  
上場 gooddays ホールディングス<4437>東M

**【参考】直近で発表された主な経済指標**

1月 鉱工業生産前月比	-3.4%
2月 全国CPI前年比	+0.2%
3月 製造業PMI	48.9

発表、報道等より証券ジャパン調査情報部が作成

3月26日(火)

3月14・15日の日銀金融政策決定会合「主な意見」(8:50)  
2月企業向けサービス価格(8:50、日銀)  
基調的なインフレ率を捕捉するための指標(14:00、日銀)

3月27日(水)

特になし

3月28日(木)

上場 NATTY SWANKY<7674>、フレアス<7062>、日本ホスピスホールディングス<7061>東M

3月29日(金)

3月東京都区部消費者物価(8:30、総務省)  
2月有効求人倍率・労働力調査(8:30、厚労・総務省)  
2月鉱工業生産・出荷・在庫(8:50、経産省)  
2月小売業販売額(8:50、経産省)  
2月住宅着工・建設受注(14:00、国交省)  
統一地方選・41道府県議選、17政令市議選告示(4月7日投開票)  
上場 エードット<7063>、Welby<4438>東M

<国内決算>

3月28日(木)

時間未定 【2Q】夢の街<2484>

<海外スケジュール・現地時間>

3月25日(月)

独 3月IFO景況感指数  
休場 ギリシャ(建国記念日)、  
コロンビア(聖ヨセフ祭)

3月26日(火)

米 2月住宅着工  
米 1月S&Pケース・シラー住宅価格  
米 3月消費者景気信頼感指数  
ボアオ・アジアフォーラム(29日まで、中国海南省)

**【参考】直近で発表された主な経済指標**

米	3月 NY州製造業景況感指数	3.7
米	2月 鉱工業生産前月比	+0.1%
米	1月 製造業受注前月比	+0.1%
米	1月 耐久財受注前月比	+0.3%
米	3月 フィラデルフィア連銀製造業景況感	13.7
米	2月 景気先行指数	+0.2%
独	3月 ZEW景況感指数	11.1

発表、報道等より証券ジャパン調査情報部が作成

**【留意事項】** この資料は投資判断の参考となる情報提供を目的としたものであり、投資勧誘を目的としたものではありません。銘柄の選択、投資に関する最終決定はご自身の判断でお願いいたします。本資料は信頼できると思われる情報に基づいて作成したものです。その正確性、完全性を保証したものではありません。本資料に示された意見や予測は、資料作成時点での当社の見通しであり今後予告なしに当社の判断で随時変更することがあります。また、本資料のコンテンツ及び体裁等も当社の判断で随時変更することがあります。

**3月27日(水)**

- 米 1月貿易収支
- 米 18年10~12月期経常収支

**3月28日(木)**

- 独 3月消費者物価
- 欧 3月ユーロ圏景況感指数
- 米 10~12月期GDP確定値
- 米 10~12月期労働生産性・単位労働コスト改定値

**3月29日(金)**

- 独 3月雇用統計
- 欧 3月ユーロ圏消費者物価
- 米 2月個人消費支出(PCE)物価
- 米 3月シカゴ景況指数
- 米 2月新築住宅販売

**3月31日(日)**

- 欧州、夏時間入り(英との時差 -8時間、仏独伊 -7時間)
- 中 3月製造業PMI
- ウクライナ大統領選

**<海外決算・現地時間>**

**3月26日(火)**

KBホーム

**3月27日(水)**

ルルレモン

**3月28日(木)**

アクセンチュア

(東 瑞輝)

【留意事項】この資料は投資判断の参考となる情報提供を目的としたものであり、投資勧誘を目的としたものではありません。銘柄の選択、投資に関する最終決定はご自身の判断をお願いいたします。本資料は信頼できると思われる情報に基づいて作成したものです。その正確性、完全性を保証したものではありません。本資料に示された意見や予測は、資料作成時点での当社の見通しであり今後予告なしに当社の判断で随時変更することがあります。また、本資料のコンテンツ及び体裁等も当社の判断で随時変更することがあります。



## 投資にあたっての注意事項

### 【重要開示事項】

- 本資料は、株式会社証券ジャパン（以下「証券ジャパン」といいます。）調査情報部が、投資判断の参考となる情報提供を目的として作成したものであり、投資勧誘を目的として作成したものではありません。
- 執筆アナリストは、本資料におけるレポート対象企業の有価証券を保有しておらず、重大な利益相反関係にありません。
- 本資料は証券ジャパンが信頼できると考える情報に基づいて作成したのですが、その情報の正確性および完全性について証券ジャパンが保証するものではありません。
- 本資料に基づき投資を行った結果、お客様に何らかの損害が発生した場合でも、証券ジャパンは、理由の如何を問わず責任を負いません。
- 本資料に記載された証券ジャパンの意見ならびに予測は、資料作成時点での証券ジャパンの見通しであり今後予告なしに証券ジャパンの判断で随時変更することがあります。また、本資料のコンテンツおよび体裁等も証券ジャパンの判断で随時変更することがあります。2019年3月22日現在、金融商品取引所の信用取引の禁止措置等の規制銘柄は当レポートより除外しております。今後、金融商品取引所等により新たな規制が行われる可能性があります。
- 掲載した企業について株価の下落や発行者の信用状況の悪化等により、投資元本を割り込むおそれがあります。銘柄の選択、投資に関する最終決定はお客様自身の判断でなされるようお願いいたします。
- 本資料は証券ジャパンの著作物であり、著作権法によって保護されております。証券ジャパンの事前の承認なく、本資料の全部もしくは一部を引用または複製、転送等により使用することを禁じます。

発行所住所等 〒103-0025 東京都中央区日本橋茅場町 1-2-18  
編集発行責任者 大谷 正之  
商号等 株式会社証券ジャパン  
金融商品取引業者 関東財務局長（金商）第 170 号  
加入協会 日本証券業協会

コンプライアンス推進部審査済 2019年3月22日

【留意事項】 この資料は投資判断の参考となる情報提供を目的としたものであり、投資勧誘を目的としたものではありません。銘柄の選択、投資に関する最終決定はご自身の判断をお願いいたします。本資料は信頼できると思われる情報に基づいて作成したのですが、その正確性、完全性を保証したものではありません。本資料に示された意見や予測は、資料作成時点での当社の見通しであり今後予告なしに当社の判断で随時変更することがあります。また、本資料のコンテンツ及び体裁等も当社の判断で随時変更することがあります。

**【手数料等及びリスクについて】**

各商品等へのご投資には、所定の手数料等（株式取引の場合は約定代金に対して最大 1.188%（227,273 円以下の場合）は 2,700 円）（税込み）の委託手数料、投資信託の場合は銘柄ごとに設定された販売手数料及び信託報酬等の諸経費、等）をご負担いただきます。

また、各商品等には価格の変動等による損失を生じるおそれがあります。

商品ごとに手数料等及びリスクは異なりますので、当該商品等の契約締結前交付書面や目論見書（目論見書補完書面を含みます）等、お客様向け資料をよくお読みください。

**【免責事項等】**

- 本資料は、株式会社証券ジャパン（以下「証券ジャパン」といいます。）調査情報部が、投資判断の参考となる情報提供を目的として作成したアナリスト・レポートであり、当社は、同社との契約に基づき、お客さまへの情報提供を目的として使用するものです。
- また、本資料におけるレポート対象企業の選定も証券ジャパン独自の判断で行っており、当社が対象企業を指定して本資料の作成を依頼したものではありません。
- 本資料は、信頼できると考えられる情報に基づいて証券ジャパンが作成したものです。当社は、その正確性、完全性を保証するものではありません。
- 本資料に基づき投資を行った結果、お客様に何らかの損害が発生した場合でも、当社及び証券ジャパンは理由の如何を問わず責任を負いません。
- 本資料は、お客様への情報提供のみを目的としたものであり、特定の有価証券の売買あるいは特定の証券取引の勧誘を目的としたものではありません。株式・債券等の有価証券の投資には、株価・債券価格等の有価証券価格の下落や発行者の信用状況などの悪化等により、投資元本を割り込むおそれがあります。投資に関する最終決定は、お客様ご自身の判断でなされるようお願い申し上げます。また、本資料はお客様ご自身のためにのみ、お客様限りで利用下さい。なお、当社の事前の承諾なく、本資料の全部もしくは一部を引用または複製、転送等により使用することを禁じます。

住所等 〒680-0841 鳥取県鳥取市吉方温泉 3 丁目 101 番地  
商号等 大山日ノ丸証券株式会社  
金融商品取引業者 中国財務局長（金商）第 5 号  
加入協会 日本証券業協会

**【留意事項】** この資料は投資判断の参考となる情報提供を目的としたものであり、投資勧誘を目的としたものではありません。銘柄の選択、投資に関する最終決定はご自身の判断をお願いいたします。本資料は信頼できると思われる情報に基づいて作成したものです。その正確性、完全性を保証したものではありません。本資料に示された意見や予測は、資料作成時点での当社の見通しであり今後予告なしに当社の判断で随時変更することがあります。また、本資料のコンテンツ及び体裁等も当社の判断で随時変更することがあります。